

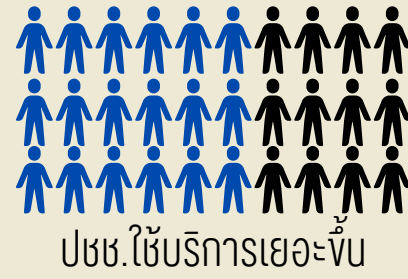


การพัฒนาสถานที่ราชการ

(สร้างบ้าน แปลงเมือง : บ้าน ที่ทำงาน เมือง)

ดร.สุจินต์ ไชยชุมศักดิ์
ผู้ว่าราชการจังหวัดนนทบุรี

ปัญหา



ปัญหาที่พบตั้งแต่เข้ามาทำงานที่จังหวัดนนทบุรี เริ่มต้นจากห้องทำงานซึ่งเปรียบเสมือนบ้าน เต็มไปด้วยเอกสาร ไม่เป็นระเบียบเรียบร้อย ต่อมาภายในศาลากลาง ตลอดทางเดินวางของเกะกะ ไม่สะอาด เช่น เอกสารกองสูง แอร์เก่าที่วางไว้ ทำให้ไม่สะดวก ไม่มีที่นั่งบริการประชาชน ผู้พิการ ผู้สูงอายุ มีประชาชนมาใช้บริการมากขึ้น ประกอบกับมีเจ้าหน้าที่ปฏิบัติงานเยอะขึ้น โต๊ะทำงานไม่เพียงพอ และบริเวณศาลากลางมีตลาดนัด และมีรถขายของหวานแหร่งแพงลอย จอดไม่เป็นระเบียบ ทำให้ที่จอดรถไม่เพียงพอต่อการรองรับประชาชน และในปัจจุบันจากสถานการณ์การแพร่ระบาดของโรคติดเชื้อไวรัสโคโรนา 2019 (Covid-19) ทำให้ต้องปรับการทำงานแบบ New Normal มีการ Work From Home ซึ่งจำเป็นต้องมีการประชุมผ่านระบบออนไลน์มากขึ้น แต่ห้องประชุมไม่เพียงพอ ไม่ทันสมัย และไม่รองรับระบบการประชุมออนไลน์

แนวคิด

เริ่มต้นพัฒนาที่ตัวเรา

บ้าน

ที่ทำงาน



Forecast
Simulation
Decision
Action

ส่งผ่าน

ทัศนคติ

และ

การสร้างเมืองที่น่าอยู่
Nonthaburi Livable City

บ้าน :

ตัวเราเอง เริ่มจากการพัฒนาตนเองก่อน ก่อนจะออกจากบ้าน จิตใจต้องสะอาด มีศีลธรรม "เสื้อผ้าเก่าไม่เป็นไร แต่ต้องสะอาด" บ้านที่พักอาศัย ต้องสะอาด เป็นระเบียบ

ที่ทำงาน :

เมื่อได้ย้ายไปดำรงตำแหน่งที่ใด จะเสนอให้มีการจัดระเบียบโต๊ะทำงาน เน้นสะอาด เป็นระเบียบ สะดวกต่อการทำงาน ตลอดจนบริเวณโดยรอบของศาลากลางจังหวัดนนทบุรี ต่อมาแนวคิดในการพัฒนาสถานที่ราชการให้รองรับต่อการเติบโตของเมือง ดังนี้

- 1. อาคารอเนกประสงค์
- 2. ศาลากลางจังหวัดหลังที่ 3
- 3. ศูนย์บริการภาครัฐ แบบเบ็ดเสร็จ อำเภอเมืองนนทบุรี
- 4. e-Meeting room
 - เปลี่ยนชื่อห้องประชุมตามชื่อสะพาน/ถนน
 - ปรับปรุงให้รองรับระบบอิเล็กทรอนิกส์/online



อนาคต >>> สร้างศูนย์บริการภาครัฐ แบบเบ็ดเสร็จ อำเภอปากเกร็ด
วางโครงข่ายน้ำ โครงการแหลมผักเบี้ย ตามแนวพระราชดำริ ส.9

เมือง : การสร้างเมืองที่น่าอยู่ "Nonthaburi Livable City"



ประโยชน์ที่ได้จากการทำเรื่องนี้ :

การทำให้เมืองน่าอยู่ทุก ๆ ด้าน เมืองต้องสะอาด ทั้งอากาศ น้ำ ถนนหนทาง จึงได้มีแนวคิดในการพัฒนาในหลายประเด็น เช่น การจัดเก็บป้าย การบูรณะศาลากลางหลังเก่า การปรับปรุงมาตรฐานบ้านจัดสรร การบริหารจัดการน้ำเสีย การแก้ไขปัญหาจุดเสี่ยงน้ำท่วมขัง (ถนน) 26 จุดเสี่ยง การแก้ไขจุดเสี่ยงอุบัติเหตุทางถนน 25 จุดเสี่ยง การก่อสร้างกำแพงป้องกันน้ำท่วม หรือเขื่อนป้องกันตลิ่ง การแก้ไขปัญหาพิศตบชวา การเพิ่มพื้นที่ป่า การกำจัดขยะชุมชนและแปรรูปสู่พลังงานไฟฟ้า เป็นต้น

KEYWORD



"ทำเต็มที่ ไม่มีอะไรต้องกลัว"

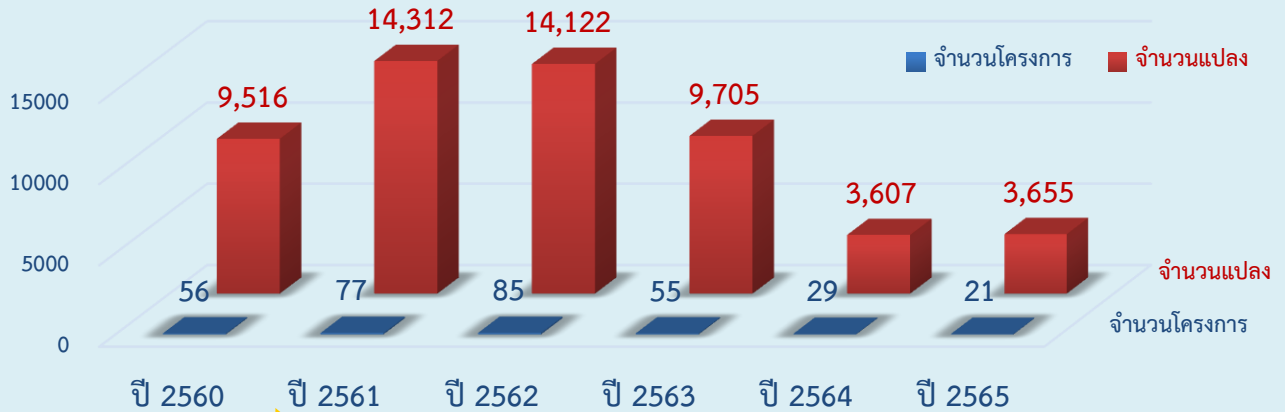
มาตรฐานบ้านจัดสรร จังหวัดนนทบุรี

วิสัยทัศน์จังหวัดนนทบุรี

จังหวัดนนทบุรี เป็นเมืองน่าอยู่ (Livable City)

แนวโน้มบ้านจัดสรรจังหวัดนนทบุรี
(ปี พ.ศ. 2560 - 2565)

บ้านจัดสรร จำนวน 302 โครงการ 51,262 แปลง



เมืองน่าอยู่
เริ่มจากบ้าน

สภาพปัญหา
บ้านจัดสรร

1. ปัญหาข้อร้องเรียน
เกี่ยวกับบ้านจัดสรร

2. ปัญหาขยะมูลฝอยและ
ของเสียอันตราย

3. ปัญหาการกำจัดน้ำเสีย

4. ปัญหาน้ำท่วม

ข้อกำหนดเกี่ยวกับการจัดสรรที่ดินเพื่อที่อยู่อาศัย
และพาณิชย์กรรมจังหวัดนนทบุรี

1

ท่อระบายน้ำ อย่างน้อย 60 ซม. และใหญ่ขึ้น
ในช่วงปากทางระบาย

2

จัดที่พักรขยะให้มีความเหมาะสม
ไว้ด้านหน้าโครงการ เพื่อไม่ต้องให้รถขยะเข้าสู่ภายในหมู่บ้าน

3

ถังดักไขมันเฉพาะแปลง
เพื่อลดภาระของเครื่องกำจัดน้ำเสียส่วนกลาง

4

ถังเก็บน้ำดีพร้อมปั้มน้ำ
ที่กำหนดขนาดให้เหมาะสมกับพฤติกรรมการใช้งาน

5

จัดให้กล้องวงจรปิด CCTV
เพื่อรักษาความปลอดภัยของชุมชน

6

จัดให้มีระบบไฟแบบ LED
เพื่อประหยัดพลังงาน ลดภาวะโลกร้อน

7

ถนนภายในโครงการอย่างน้อย 9 เมตร

การแก้ไขปัญหา 26 จุดเสี่ยงน้ำท่วมขังถนนซ้ำซากในพื้นที่จังหวัดนนทบุรี

1. ที่มาและความสำคัญ

ผู้ว่าราชการจังหวัดนนทบุรี (ดร.สุจินต์ ไชยชุมศักดิ์) ได้กำหนดประเด็นการพัฒนาพื้นที่เชิงนโยบายที่สำคัญ (Agenda) ในการแก้ไขปัญหา จุดเสี่ยง น้ำท่วมขัง (ถนน) ซ้ำซากในพื้นที่จังหวัดนนทบุรีอย่างยั่งยืน โดยอาศัยกลไกการทำงานแบบประชารัฐที่มีการบูรณาการความร่วมมือจากทุกภาคส่วน ทั้งภาครัฐ (ส่วนกลาง ส่วนภูมิภาค ส่วนท้องถิ่น) ภาคเอกชน และภาคประชาชน เพื่อเป็นการแก้ไขปัญหาสำคัญ (Pain Point) โดยเฉพาะอย่างยิ่งเมื่อฝนตกหนักทำให้เกิดน้ำท่วมขังหลายจุด ท่วมบ้านเรือนที่อยู่อาศัย และผิวการจราจร กรณีที่เกิดฝนตกหนัก 60 มิลลิเมตรขึ้นไป จะส่งผลให้การจราจรติดขัดเป็นวงกว้างบนถนนสายหลัก ซึ่งถือเป็นวิกฤตน้ำท่วมขัง (ถนน) ที่ส่งผลกระทบต่อประชาชนเป็นวงกว้างทางด้านเศรษฐกิจที่สำคัญ



- **คิดแบบองค์รวม (Holistic)** แก้ไขอย่างเชื่อมโยง อย่างครบวงจร

- **26 จุด มี 26 วิธีการ (Solution)** แต่ละจุดใช้มากกว่า 1 Function เพื่อแก้ปัญหาแต่ละจุดให้จบ



2. แนวทางการแก้ไขปัญหาซ้ำซากอย่างยั่งยืน



3. บทเรียนแห่งความสำเร็จ (Key Success Factors)

- 1) การสำรวจจุดที่เคยมืดน้ำท่วมขัง (ถนน) ซ้ำซาก ในจังหวัดนนทบุรีโดยละเอียด (Scan) และปรากฏว่าพบจุดเสี่ยงน้ำท่วมขัง (ถนน) ซ้ำซากจำนวน 26 จุด จึงได้กำหนดให้มีการแก้ไขปัญหาทั้ง 26 จุดอย่างยั่งยืน และการมุ่งเน้นการบูรณาการเพื่อแก้ไขปัญหาอย่างเป็นระบบ (Control) ทั้งจากน้ำท่อ น้ำคลอง และน้ำในหมู่บ้าน
- 2) การเร่งขจัดอุปสรรคในการระบายน้ำ (ระยะเร่งด่วน) “ทำเป็นประจำเหมือนกวาดบ้านให้สะอาด” โดยการกำจัดเศษวัสดุ คราบไขมัน ดินตะกอนอุดตันในท่อระบายน้ำ เกิดขึ้นทุกปี จึงได้มีข้อสั่งการให้ลอกท่อในช่วงเดือนกุมภาพันธ์ - เมษายน ซึ่งได้ดำเนินการอย่างต่อเนื่องทุกปีมาตลอด 3 ปี
- 3) การเพิ่มประสิทธิภาพการบริหารจัดการการระบายน้ำใน 4 ส่วนหลัก ได้แก่ น้ำท่อ น้ำคลอง น้ำในหมู่บ้านและน้ำในแม่น้ำเจ้าพระยา โดยเฉพาะอย่างยิ่งการแก้ไขเชิงโครงสร้างพื้นฐานที่สำคัญ ได้แก่ สิ่งกีดขวางทางน้ำ การเพิ่มประสิทธิภาพเครื่องสูบน้ำ การขยายท่อระบายน้ำ และการสร้างแนว



4) การใช้กลไกการทำงานแบบประชารัฐที่มีการบูรณาการความร่วมมือจากทุกภาคส่วน ทั้งภาครัฐ (ส่วนกลาง ส่วนภูมิภาค ส่วนท้องถิ่น) ภาคเอกชน และภาคประชาชน ซึ่งได้กำหนดความรับผิดชอบอย่างชัดเจน

5) การนำระบบดิจิทัลมาใช้ในการทำงาน (Digital Government) ข้อมูลการพยากรณ์อากาศ ข้อมูลภาพถ่ายดาวเทียมแสดงฝักตบขวาจาก GISTDA ข้อมูลจาก Thailand Flood Monitoring System ข้อมูลเรดาร์ฝนแบบเรียลไทม์ ข้อมูลระดับความสูงระดับน้ำในคลองจากเซนเซอร์ตรวจวัดของเทศบาลนครนนทบุรีและเทศบาลนครปากเกร็ด และข้อมูลจากกล้องวงจรปิดขององค์กรปกครองส่วนท้องถิ่น มาใช้เพื่อเฝ้าระวัง ติดตามสถานการณ์ตั้งแต่ก่อนเกิดเหตุ ขณะเกิดเหตุ และหลัง

4. ประโยชน์ที่ได้รับ



- 1) มีระบบการบริหารจัดการการระบายน้ำที่มีประสิทธิภาพอย่างยั่งยืน: “โครงสร้างพื้นฐานแบบองค์รวม”
- 2) มีกลไกการทำงานร่วมกันทุกภาคส่วน: “ชัดเจน รวดเร็ว ทำงานง่าย ทันสถานการณ์”
- 3) มีระบบดิจิทัลมาใช้ในการกระบวนการแก้ไขปัญหาซ้ำซาก: “อัตโนมัติ ทันสมัย ลดความผิดพลาดจากคน”



ไฟล์เอกสาร

จัดทำโดย นายองอาจ นิมเป้า ตำแหน่ง นักวิเคราะห์นโยบายและแผนชำนาญการ กลุ่มงานยุทธศาสตร์และข้อมูลเพื่อการพัฒนาจังหวัด สำนักงานจังหวัดนนทบุรี



โดย นายราชศักดิ์ ศรีประสงค์
พนักงานนิทรรศการ
สำนักงานโยธาธิการและผังเมืองจังหวัดนนทบุรี

1. ประสบการณ์ด้านการทำงาน

จากการติดตามผู้ว่าราชการจังหวัดนนทบุรีในระยะเวลา 3 วัน พบได้เห็นการทำงานของท่านว่ามีภารกิจที่หลากหลายตั้งแตงานเอกสารการพบปะผู้คนที่ประชุมตามภารกิจในแต่ละวันรวมถึงการเป็นประธานเปิดงานพิธีต่างๆซึ่งผมได้ประสบการณ์ด้านการทำงานของท่านว่าแม้ว่างานจะเยอะแค่ไหนหากเราเตรียมพร้อมทั้งร่างกายและจิตใจ ตั้งใจทำงานอย่างเต็มที่งานเหล่านั้นก็สำเร็จบรรลุตามเป้าหมายได้อย่างแน่นอน

2. ประสบการณ์ด้านการใช้ชีวิต

ผู้ว่าราชการจังหวัดนนทบุรีได้พูดกับผมว่า“เป็นอะไรก็ได้แต่ขอให้เป็นคนดีก็พอ” แม้จะเป็นประโยคง่าย ๆ แต่เป็นประโยคที่มีความหมายลึกซึ้ง ประโยคนี้ถือเป็นคติเตือนใจในการใช้ชีวิตของผมได้เป็นอย่างดี ไม่ว่าเราจะเป็นใคร ทำอะไรก็ตามขอให้สิ่งที่เราคิดเรากำหนดเป็นสิ่งที่ดีมีประโยชน์ต่อสังคมและส่วนรวมไม่เอาเปรียบใครใช้ชีวิตอย่างมีความสุข ก็นับว่าเพียงพอแล้ว

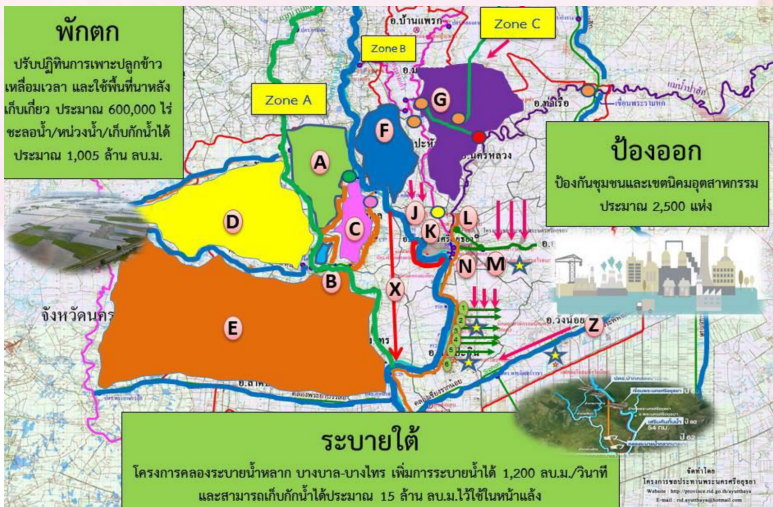
3. แนวคิดของผู้นำ

“ผู้นำต้องเป็นสมอให้ลูกน้องเป็นเสาหลักให้เขาได้”ผู้ว่าราชการจังหวัดนนทบุรีได้ให้แนวคิดและท่านได้ทำให้ดูเป็นตัวอย่างในการแก้ไขปัญหาเกี่ยวกับงานต่างๆที่เข้ามา

“ ป้องออก พักตก ระบายได้ ”

การบริหารจัดการน้ำท่วม-น้ำแล้ง

ในจังหวัดพระนครศรีอยุธยา



ป้องกัน

การป้องกัน ฝั่งตะวันออกของแม่น้ำเจ้าพระยา มีการปรับระดับของถนนและเพิ่มประตูระบายน้ำสำคัญ 6 ประตู โรงงานอุตสาหกรรมและพื้นที่ชุมชนมีการกั้นแนวกันน้ำภายในเขตพื้นที่ของตนเอง เพื่อเป็นการป้องกันน้ำท่วมเป็นขั้นที่สอง กรณีที่กล่าวมานี้ เรียกว่า “ป้องกัน”

พักตก

ในด้านทิศตะวันตก การปรับพฤติกรรมของเกษตรกรให้ทำนาให้เร็วขึ้นพอเก็บเกี่ยวทำนาเสร็จ พื้นที่นาที่พร้อมที่จะเป็นพื้นที่รับและเก็บกักน้ำ พอมีน้ำก็ปล่อยปลาลงนา ปลาที่ลงมากินตอข้าวโดยที่ชาวนาไม่ต้องมาเผาตอข้าวอีกไม่เป็นมลพิษต่อสิ่งแวดล้อม และเมื่อปลาตัวโตก็นำมากินหรือขาย นำรายได้มาเลี้ยงชีพ กรณีที่กล่าวมานี้ เรียกว่า “พักตก” ทั้งนี้ การทำนาให้เร็วขึ้นนั้นจะต้องมีการทำประชามกับชาวบ้านรวมถึงกรมชลประทานต้องร่วมมือในการกระจายน้ำให้กับชาวบ้านให้เร็วขึ้นด้วย

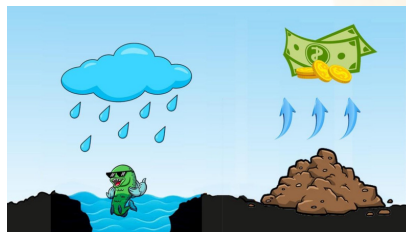
ระบายได้

สำหรับทิศใต้ก็มาพิจารณาถึงสภาพปัญหาว่าต้องเป็นพื้นที่การระบายน้ำเท่านั้น โดยการขุดคลองระบายน้ำเพิ่ม นำไปสู่โครงการขุดคลองเจ้าพระยาสองหรือที่เรียกกันว่า “คลองบางบาล-บางไทร” ระยะทาง 23 กิโลเมตร เนื่องจากการระบายน้ำที่มาจากทางทิศเหนือให้ไหลออกสู่ทิศใต้ กรณีที่กล่าวมานี้ เรียกว่า “ระบายได้”



“ ขุดดิน แลกน้ำ ”

โครงการขุดดินแลกน้ำมีจุดกำเนิดมาจากแนวความคิดที่ว่า “ทำอย่างไรถึงจะทำโครงการโดยใช้งบประมาณน้อยที่สุดหรือไม่ ต้องใช้งบประมาณเลย”



โครงการขุดดินแลกน้ำจะต้องเริ่มจากการแสวงหาที่สาธารณประโยชน์และมีการทำประชามเพื่อเปลี่ยนแปลงที่สาธารณประโยชน์ให้กลายเป็นคลอง โดยให้สำนักงานที่ดินเสนอจังหวัดส่วนกรมโยธาธิการและผังเมืองดำเนินการออกแบบการขุดคลองและองค์กรปกครองส่วนท้องถิ่น ดำเนินการประมูลค่าแรงแลกกับค่าดินต่อจากนั้นให้ภาคเอกชนมารับเหมารับขุดลอกคลองสาธารณประโยชน์และนำดินที่ได้จากการขุดไปขาย เป็นกำไรจ้างดำเนินการ กรณีนี้จึงเป็นแนวทางที่จะสามารถแก้ไขปัญหาได้โดยวิธีการสร้างความร่วมมือระหว่างชุมชน ภาครัฐ และภาคเอกชน เพื่อป้องกันแก้ไขปัญหาภัยแล้งและสามารถกักเก็บสะสมน้ำในฤดูฝนเพื่อใช้ในฤดูแล้ง เพื่อให้เกิดประโยชน์กับชุมชนรวมทั้งเป็นการประหยัดงบประมาณภาครัฐด้วย

“การบริหารจัดการผักตบชวา” ของจังหวัดนนทบุรี
(ภายใต้นโยบายของ ดร.สุจินต์ ไชยชุมศักดิ์ ผู้ว่าราชการจังหวัดนนทบุรี)

เข้าใจ

- ผักตบชวาจำนวนมากกระจายอยู่ในแหล่งน้ำและขวางเส้นทางการไหลของน้ำทำให้น้ำระบายได้ช้าลง
- เคยมีการเก็บครั้งใหญ่พร้อมกัน แต่ไม่สามารถกำจัดให้หมดได้ 100%
- ผักตบชวาเติบโตเร็ว ขยายพันธ์เร็ว
- จังหวัดนนทบุรีเป็นสังคมเมือง การแก้ไขปัญหาต้องแก้แบบคนเมืองอย่างต่อเนื่อง โดยอาศัยความร่วมมือของหน่วยงานภาครัฐ และคนในพื้นที่

เข้าถึง

- บูรณาการการแก้ไขปัญหา สร้างความรู้สึกร่วมกันของการมีส่วนร่วมความเป็นเจ้าของร่วมกัน และช่วยกันดูแลรักษา **เก็บผักตบชวาให้เหมือนกับกวาดบ้าน**ที่ต้องขยันทำบ่อย ๆ จึงจะสะอาด

พัฒนา

- นโยบายระดับจังหวัด **“เก็บเล็ก เก็บใหญ่ การนำไปใช้ประโยชน์”**
- จัดทำโครงการ “โครงการเมืองสวย น้ำใส นนทบุรีปลอดผักตบชวา วัชพืช และสิ่งปฏิกูล”
- ระบบการติดตามผลการดำเนินงาน โดยใช้ภาพถ่ายของ **GISTDA เป็นเครื่องมือ** และให้จัดเก็บเดือนละ 1 ครั้ง พร้อมทั้งรายงานผลต่อที่ประชุมกรรมการจังหวัดทุกเดือน **“เอาใจใส่ในงานที่ทำ”**



ภาครัฐออกนโยบาย
ภาคประชาสังคม
สนับสนุน

การบริหารจัดการในการจัดเก็บ
การติดตาม และ
การรายงาน

4 M

งบประมาณ
โครงการจากส่วนราชการ
และองค์กรปกครองส่วนท้องถิ่น

วัสดุ/อุปกรณ์
ในการจัดเก็บ
- เรือเก็บ
- GISTDA

ประโยชน์

- การกำจัดผักตบชวา ทำให้สามารถระบายน้ำได้เร็วขึ้น
- ผักตบชวา สามารถนำมาใช้ประโยชน์ได้ เช่น เป็นอาหารสัตว์ ทำปุ๋ย ทำเชื้อเพลิง และผลิตภัณฑ์ชุมชน เป็นต้น



ปัจจัยความสำเร็จ : Key Factor of Success

1. ผู้ว่าราชการจังหวัดให้ความสำคัญ และดูแลบริหารจัดการอย่างใกล้ชิด ทำให้การทำงานมีประสิทธิภาพ ประสิทธิผล
2. หลักการทำงานแบบมีส่วนร่วม และการสร้างเครือข่าย
3. นโยบายการเก็บเล็ก เก็บใหญ่ เก็บผักตบให้เหมือนกับกวาดบ้าน ถือเป็นวาระสำคัญที่ต้องบูรณาการร่วมกัน
4. มีการติดตามต่อเนื่องโดยใช้ข้อมูลของ **GISTDA เป็นเครื่องมือ** และตามในการประชุมกรรมการจังหวัดทุกเดือน

“เก็บเล็ก เก็บใหญ่ เน้น ใส่ใจ ทำบ่อย ๆ ใช้การมีส่วนร่วมเป็นสำคัญ”

การรับรองคุณภาพสินค้าและบริการ นนทบุรีการันตี



แบรนด์ที่ตั้งใจสร้างขึ้นเพื่อรับประกันคุณภาพสินค้าและบริการของจังหวัดนนทบุรี

ที่มาและความสำคัญ

จังหวัดนนทบุรี ส่วนใหญ่เป็นที่ราบลุ่มริมฝั่งแม่น้ำเจ้าพระยา เดิมประชากรประกอบอาชีพทำการเกษตรเป็นหลัก มีอาณาเขตติดต่อกับกรุงเทพฯ มีการเปลี่ยนแปลงเป็นที่อยู่อาศัยของประชาชนที่อพยพมาจากทุกภูมิภาคของประเทศอย่างหนาแน่น ทำให้ที่ดินและที่อยู่อาศัยมีราคาเพิ่มสูงขึ้น สินค้าและบริการที่มีแหล่งผลิตในจังหวัดนนทบุรี จึงต้องเป็นสินค้าที่ได้คุณภาพและมาตรฐาน เพื่อตอบสนองต่อความต้องการของผู้บริโภคในระดับต่าง ๆ เพื่อเป็นการสนับสนุนการดำเนินการขับเคลื่อนให้จังหวัดนนทบุรีเป็นเมืองที่น่าอยู่ และประชาชนมีคุณภาพชีวิตที่ดี

ดร.สุจินต์ ไชยชุมศักดิ์ ผู้ว่าราชการจังหวัดนนทบุรี จึงมีแนวคิดให้มีการรับรองคุณภาพสินค้าและบริการที่มีแหล่งผลิตภายในจังหวัดนนทบุรี

“นนทบุรีการันตี (NONTHABURI GUARANTEE)” เพื่อเป็นการขับเคลื่อนเศรษฐกิจผ่านการสร้างมูลค่าและยกระดับสินค้าและบริการ ให้สินค้าและบริการในจังหวัดนนทบุรี มีการควบคุม ตรวจสอบมาตรฐานให้เป็นไปตามเกณฑ์ที่จังหวัดนนทบุรีกำหนด

แนวทางการขับเคลื่อนการรับรองมาตรฐาน นนทบุรีการันตี

ผู้มีนิยาม ระบบสินค้าและบริการที่มีคุณภาพ ปลอดภัย สามารถบริหารจัดการแหล่งผลิตได้อย่างเป็นระบบ เป็นมิตรต่อสิ่งแวดล้อม

พัฒนาศักยภาพ ผู้ผลิตพัฒนาตนเอง และเห็นความสำคัญของการผลิตสินค้าและบริการที่มีคุณภาพ

ผลักดัน การรับรองสินค้าและบริการที่ผลิตในจังหวัด

ยกระดับ มาตรฐานสินค้าและบริการของจังหวัด

ขยายผล สินค้าและบริการที่ผ่านการรับรองสามารถเข้าสู่ตลาดหลายระดับ และสร้างมูลค่าเพิ่มได้

ผู้มีสิทธิขออนุญาตให้เครื่องหมายรับรองสินค้าและบริการ

ต้องเป็นผู้ประกอบการที่เป็นผู้ผลิตและหรือจำหน่ายสินค้าและบริการในจังหวัดนนทบุรีหรือผลิตขึ้นสุดท้ายในจังหวัดนนทบุรี

การยื่นขออนุญาตให้เครื่องหมายรับรองสินค้าและบริการ

- ให้ผู้ประกอบการที่มีความต้องการขอใช้เครื่องหมายรับรองสินค้าและบริการ “นนทบุรีการันตี (NONTHABURI GUARANTEE)” ยื่นแบบขอใช้ต่อคณะกรรมการรับรองคุณภาพสินค้าและบริการนนทบุรีการันตี แต่ระดับตามประกาศกำหนด ดังนี้
 - ด้านการเกษตร โดย สำนักงานเกษตรจังหวัดนนทบุรี
 - ด้านที่พัก โดย ที่ทำการปกครองจังหวัดนนทบุรี

ผลสำเร็จด้านการท่องเที่ยว

- ด้านการท่องเที่ยว โดย สำนักงานการท่องเที่ยวและกีฬา
 1. ประเพณีวัฒนธรรม ได้แก่ วัดชมพูเวก พุทธสถานเชิงท่า-หน้าโบสถ์ วัดตะเคียนวิสาห์กฐนขมปลายบาง วัดบางอ้อยช้าง วัดเสนีย์ 2 ชุมชนท่องเที่ยวเกาะเกร็ด วัดไทรใหญ่ วัดไทรน้อย
 2. ประเพณีนกนางแอ่น หาดเตมirik ได้แก่ IMPACT Speed Park เมืองทองธานี IMPACT Exhibition เมืองทองธานี
 3. ประเภทศิลปะ-วิทยาการ ได้แก่ ภูมิทัศน์ กอสี มิวเซียม แอนด คาเฟ่
 4. ประเภทเกษตร ได้แก่ กระจ่างเห็ดฟาร์มไทรน้อย สวนลุงครุ
- ด้านผลิตภัณฑ์ที่ เครื่องมือ เครื่องใช้ โดยสำนักงานพัฒนาชุมชนจังหวัดนนทบุรี

ผลสำเร็จด้านเกษตร

อินทผลัมสด นุทรีย์นนท์ สันติเกษตร

กรมส่งเสริมการเกษตร
พัฒนาเกษตร
นงนาหว้าเขต
นนทบุรี
กล้วยไม้

สินค้าแปรรูป อินทผลัมแปรรูป เครื่องดื่มอินทผลัมแปรรูป อาหารทะเลอบแห้งอินทผลัม นงนาหว้าแปรรูป กล้วยอบแปรรูป ในวันทผลุมนนทบุรี

KEEP SMILE

ก้าวจะมาเป็น นนทบุรีการันตี

เกณฑ์การพิจารณาอนุญาต

- เกณฑ์บังคับ**
1. มีความเป็นเอกลักษณ์ที่ความโดดเด่น
 2. ส่งเสริมการค้าให้เกษตรกรได้ในชุมชน ในจังหวัด
 3. มีมาตรการดูแลผลกระทบต่อสิ่งแวดล้อม มีการรักษาสภาพแวดล้อมที่มีอยู่เดิม
 4. ประกอบกิจการมาแล้วไม่น้อยกว่า 1 ปี

เกณฑ์ร่วม

1. มีการใช้แหล่งวัตถุดิบ / บริการ ในจังหวัดนนทบุรี
2. มีช่องทางตลาด
3. มีการเสียภาษีให้รัฐ
4. การถ่ายทอดองค์ความรู้
5. มีสวัสดิการให้กับพนักงาน หรือสมาชิก
5. มีการวางระบบควบคุมคุณภาพของสินค้าและบริการ

เกณฑ์รายสินค้าและบริการ

1. มีการรับรองคุณภาพจากหน่วยงานที่น่าเชื่อถือ
2. ผลกระทบต่อสิ่งแวดล้อม
3. การประหยัดพลังงาน
4. การพัฒนาออกแบบ การแสดงฉลาก บรรจุภัณฑ์
5. มีการแสดงถึงภูมิปัญญา

การใช้เครื่องหมายรับรองสินค้าและบริการ

ให้ผู้ประกอบการนำเครื่องหมายรับรองสินค้าและบริษั นนทบุรีการันตี ไปใช้ในการส่งเสริมการขาย เฉพาะสินค้าและบริการของ ผู้ประกอบการที่ระบุไว้ ในหนังสืออนุญาตเท่านั้น

หากผู้ประกอบการประสงค์ จะนำไปใช้กับผลิตภัณฑ์อื่นที่ผลิต ขึ้นมาใหม่ต้องยื่นขออนุญาต การขอใช้เครื่องหมายรับรองใหม่ และจะโอนสิทธิ์การใช้ไปให้ บุคคลอื่นไม่ได้

อายุหนังสือให้ใช้เครื่องหมาย รับรองสินค้าและบริการ นนทบุรีการันตี ให้มีอายุคราวละ ไม่เกิน 3 ปี โดยจะสั้นอายุ ในวันที่ 31 ธันวาคม ของปีสุดท้าย

ผู้ที่ได้รับอนุญาตให้ใช้เครื่องหมาย รับรองสินค้าและบริษั นนทบุรีการันตี ที่มีความประสงค์ จะต่ออายุหนังสืออนุญาตจะต้อง ยื่นคำขอก่อนกำหนดเวลาสิ้นอายุ



จัดทำโดย : นางสาวพรพรรณ เฟื่องคุณ
นางสาวศรีภญา นิวสอาด
นักวิชาการส่งเสริมการเกษตรชำนาญการ สำนักงานเกษตรจังหวัดนนทบุรี
นักวิชาการพาณิชยกรรมปฏิบัติการ สำนักงานพาณิชย์จังหวัดนนทบุรี

การพัฒนาคุณภาพชีวิตประชาชน ซ่อมบ้าน ซ่อมคน เสริมคน



แนวคิด :

ทำน้อย แต่ได้มาก



ซ่อมคน

ดูแลคุณภาพชีวิต
เรื่องโรคภัยไข้เจ็บ
ของประชาชน

ซ่อมบ้าน

พัฒนาคุณภาพชีวิต
ของผู้อยู่อาศัย
เพื่อความเป็นอยู่ที่ดีขึ้น



เสริมคน

มอบทุนการศึกษา
เพื่อโอกาสทางการศึกษา
ของเด็กยากจน

จำนวน 636 ทุน เป็นเงินทั้งสิ้น 825,000 บาท

งบประมาณสนับสนุนจาก



- สำนักงานเหล่ากาชาดจังหวัดนนทบุรี
- องค์การบริหารส่วนจังหวัดนนทบุรี
- เทศบาลนครนนทบุรี
- องค์การบริหารส่วนตำบล
- ที่ว่าการอำเภอ
- สำนักงานพัฒนาสังคมและความมั่นคงของมนุษย์จังหวัดนนทบุรี

นางสาวสุกัญญา จิตต์ห้วง ตำแหน่ง นักพัฒนาสังคม

สำนักงานพัฒนาสังคมและความมั่นคงของมนุษย์จังหวัดนนทบุรี

การบริหารจัดการน้ำเสียของจังหวัดนนทบุรี

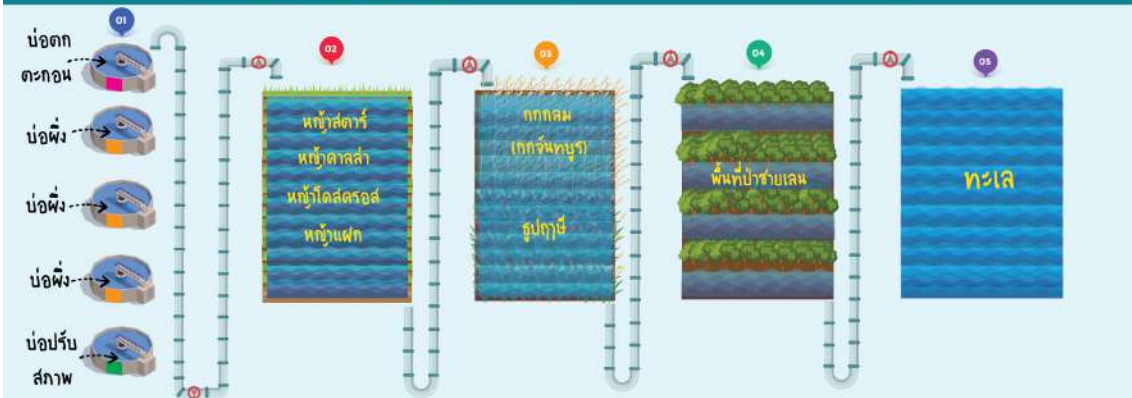


บ้าน	หมู่บ้าน	องค์กรปกครองส่วนท้องถิ่น	ส่วนราชการ
<ul style="list-style-type: none"> - แก้ไขหน้ดเกี่ยวกับการจัดสรรที่ดินฯ ให้มีกฎกติกาชัดเจนเฉพาะแปลง - กรมที่ดินมีนโยบายให้มีระบบบำบัดน้ำเสียเฉพาะแปลง 	<ul style="list-style-type: none"> - ระบบบำบัดน้ำเสียรวม (Activated Sludge) 	<ul style="list-style-type: none"> - การบริหารจัดการน้ำเสียต้นแบบ : ออบค.ลำโพ - ออกข้อบัญญัติ/เทศบัญญัติ ให้ติดตั้งบ่อดักไขมันบำบัดน้ำเสีย ในร้านอาหาร โรงแรม และโรงแรม 	<ul style="list-style-type: none"> - นำโครงการตามแนวพระราชดำริฯ แลนมพักเบี่ยงมาประยุกต์ใช้ โดยใช้พื้นที่ราชการซึ่งเหลือค่ากลางจังหวัดนนทบุรีเป็นพื้นที่ต้นแบบ



โครงการตามแนวพระราชดำริฯ "แลนมพักเบี่ยง" มีชื่ออย่างเป็นทางการว่า "โครงการศึกษาวิจัยและพัฒนา สิ่งแวดล้อม แลนมพักเบี่ยงอันเนื่องมาจากพระราชดำริ อำเภอบ้านแลม จังหวัดนนทบุรี" เกิดขึ้นจากพระบาทสมเด็จพระเจ้าอยู่หัวฯ รัชกาลที่ 9 ทรงมีพระราชดำริเมื่อวันที่ 12 กันยายน 2533 ให้มูลนิธิชัยพัฒนา สำนักงาน กปร. กรมชลประทาน และมหาวิทยาลัยธรรมศาสตร์ ร่วมกันศึกษาวิจัยแก้ไขปัญหาสิ่งแวดล้อมเกี่ยวกับน้ำเสียในชุมชนด้วยวิธีการตามธรรมชาติ ณ พื้นที่ ต.แลนมพักเบี่ยง อ.บ้านแลม จ.เพชรบุรี มีเนื้อที่ประมาณ 642 ไร่

กระบวนการบำบัดน้ำเสีย ตามแนวพระราชดำริฯ "แลนมพักเบี่ยง"



1. ระบบบำบัดน้ำเสียโดยใช้บ่อบำบัด 5 บ่อ แต่ละบ่อใช้เวลาการบำบัด 7 วัน
2. ระบบที่ใช้พืชและหญ้ากรองน้ำเสีย ให้น้ำเสียไหลผ่านแปลงหญ้าเป็นเวลา 5 วัน และปล่อยทิ้งไว้ให้แห้งอีก 2 วัน เพื่อให้จุลินทรีย์ในดินได้ปรับสภาพ
3. ระบบพื้นที่ชุ่มน้ำเทียม ให้น้ำเสียไหลผ่านแปลงหญ้าเป็นเวลา 5 วัน และปล่อยทิ้งไว้ให้แห้งอีก 2 วัน เพื่อให้จุลินทรีย์ในดินได้ปรับสภาพ เมื่อบำบัดน้ำเสียในขั้นตอนที่ 3 เสร็จแล้ว จะปล่อยน้ำลงสู่ป่าชายเลนและไหลลงสู่ทะเล
4. ระบบบำบัดด้วยแปลงพืชป่าชายเลน โดยให้น้ำทะเลไหลเข้าสู่ป่าชายเลนในช่วงที่น้ำขึ้นสูงสุดในรอบวัน และเปิดประตูระบายน้ำเพื่อขังน้ำทะเลไว้ แล้วปล่อยน้ำเสียเข้าไปในแปลง (อัตราส่วน น้ำเสีย 1 ส่วน ต่อ น้ำทะเล 16 ส่วน)

ข้อคิดที่ได้จากการติดตามผู้ว่าราชการจังหวัดนนทบุรี (นายสุจินต์ ไชยชุมศักดิ์)



1. เมื่ออาสาเข้ามารับราชการทำงานรับใช้ประชาชนแล้ว ต้องหมั่นดูแลรักษาสุขภาพให้แข็งแรง เพื่อจะได้มีร่างกายและจิตใจที่พร้อมสำหรับการทำงาน "บำบัดทุกข์ บำรุงสุข" ให้กับประชาชน
2. อะไรที่คิดว่าทำแล้วดี ทำแล้วเกิดประโยชน์กับประชาชน ให้ลงมือทำเลย เพราะประชาชนจะได้รับประโยชน์จากสิ่งที่เราทำแน่นอน

นันทบุรี กับการรับมือการระบาด COVID-19

กำหนดเป้าหมาย : เศรษฐกิจ VS การป้องกัน/รักษาโรค



คำคมท่านผู้ว่าฯ : "รู้จะไร ไม่เท่ารู้จักกัน"

ในการที่ภาคเอกชนได้มีส่วนร่วม กับภาคราชการในการสนับสนุนงบประมาณ ในการสร้างโรงพยาบาลสนาม ในระยะเวลา 3 วัน โดยสนับสนุนสิ่งของจำเป็น เช่น เครื่องปรับอากาศ ขนาด 60,000 BTU จำนวน 36 ตัว นับเป็นสิ่งที่ดีในการมี connection ที่ดี ในการร่วมกันจัดการแก้ไขปัญหาโควิด-19 (COVID-19) ได้ทันที่วงที่



SCAN AND CONTROL

อำเภอ/ท้องถิ่น

- ค้นหาผู้ติดเชื้อเชิงรุก
- วิเคราะห์สถานการณ์บนฐานข้อมูล
- กำหนดมาตรการ คำสั่ง HI sw.สนาม ช่วยเหลือเยียวยา
- ประชาสัมพันธ์ ตอบข้อร้องเรียน

HELP AND DEVELOP

จังหวัด

- การดำเนินการเป็นไปตาม มาตรการ
- การสะท้อนปัญหาเชิงพื้นที่
- การให้ความช่วยเหลืออำเภอ /ท้องถิ่น

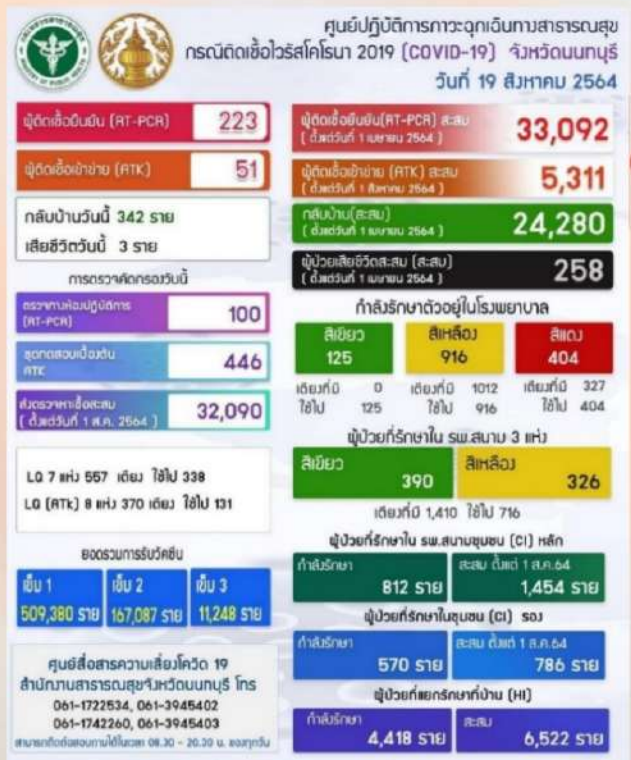


ONE STOP SERVICE

"CI ที่เป็นมากกว่าศูนย์พักคอย"



- ตรวจหาเชื้อโควิด-19 ATK/RT-PCR
- Quarantine
- คัดกรองและประเมินอาการ (X-Ray)
- sw.สนามชุมชน (ศูนย์พักคอย)
- ศูนย์ส่งต่อ
- ศูนย์สื่อสารและประสานงาน (Call Center)
- ประสาน อปท. ให้จัดตั้งศูนย์ CI
- ประสานงาน Home Isolation
- ควบคุม ยับยั้งการระบาดแบบเป็นกลุ่มก้อน (เชิงรุก)



รายงานสรุปในกระดาษหนึ่งใบ เรื่อง การบริหารจัดการการระบาด COVID-19 จังหวัดนันทบุรี (One Page Summary)

การบริหารงานในภาวะวิกฤต COVID-19



- คกก.โรคติดต่อจังหวัดนันทบุรี
- คกก.ดำเนินการป้องกันหรือยับยั้งภัยพิบัติที่จะเกิดขึ้นในเวลาอันใกล้
- ศบค.บ.บ. และ ศปก.

- พวจ. ประธานศูนย์ปฏิบัติการเหตุการณ์การแพร่ระบาดของโรคโควิด - 19 (COVID - 19)



- ผู้บังคับการตำรวจภูธรจังหวัด - ตั้งด่าน ไขกฏหมาย
- รอง พวจ. ด้านความมั่นคง - ให้ข้อมูล รับเรื่อง สืบรวจกักตุน
- รอง พวจ. ด้านเศรษฐกิจ - เยียวยา ช่วยเหลือประชาชน
- รอง พวจ. ด้านสังคม-วัฒนธรรม - สาธารณสุข ศูนย์ฟื้นฟูฯ รับบริจาค
- ปลัดจังหวัด (ทปค.จว./อำเภอ) - ควบคุม ดูแลหน้าฉาก ไขกฏหมาย

- ท้องที่ - นอภ./จนท.ระดับอำเภอ/อสม./กำนัน ผู้ใหญ่บ้าน
- ท้องถิ่น - นายก อบจ./เทศบาล/อบต./จนท.อปท./สมาชิกสภาฯ/ประธานชุมชน



จัดทำโดย : นายภูวดิถ สีสกุล นักวิชาการพัฒนาชุมชนปฏิบัติการ
สำนักงานพัฒนาชุมชนจังหวัดนันทบุรี

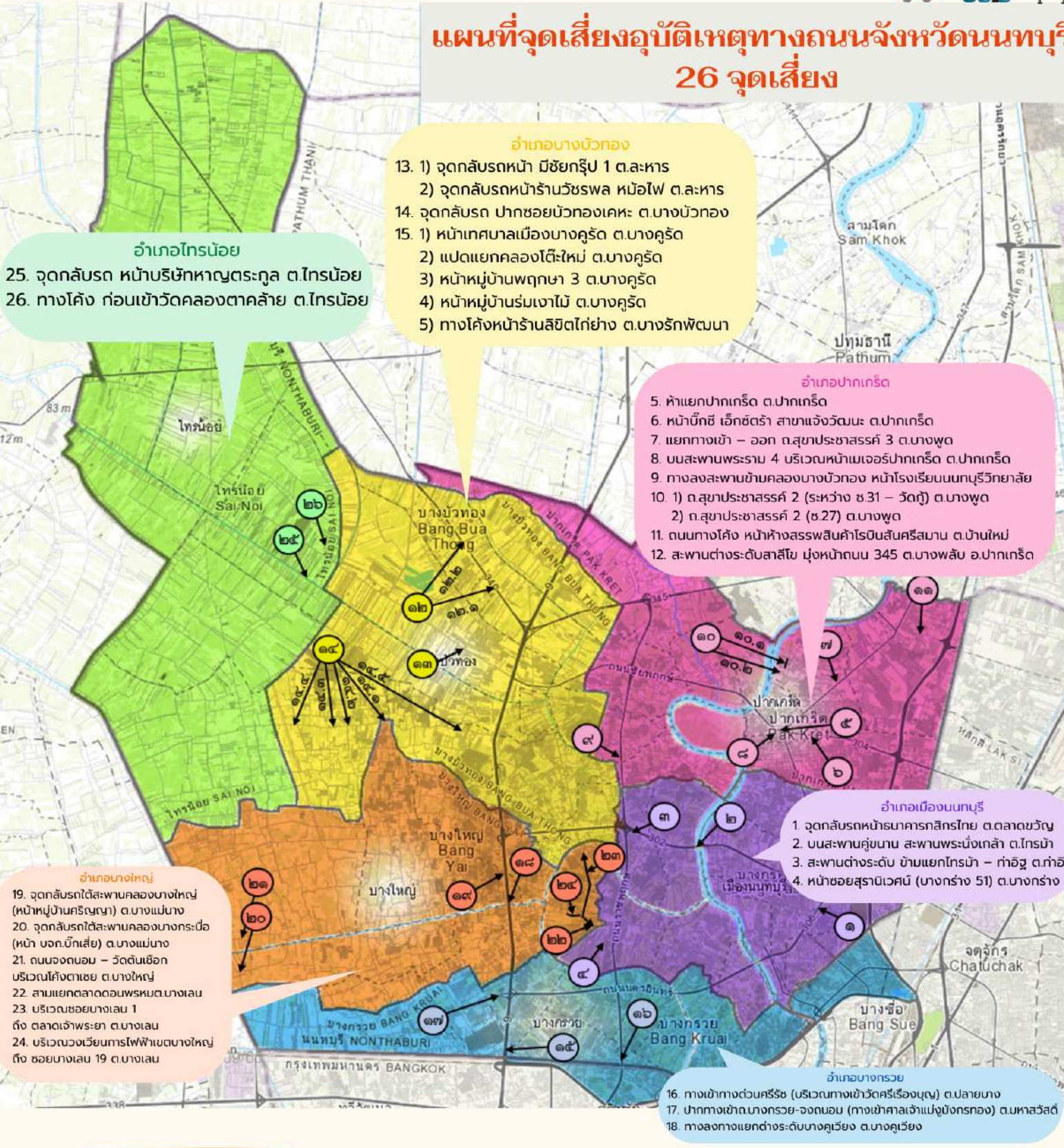




การแก้ไขปัญหาดูแลเสี่ยง เสี่ยงอุบัติเหตุ 26 จุด



แผนที่จุดเสี่ยงอุบัติเหตุทางถนนจังหวัดนนทบุรี 26 จุดเสี่ยง



- อำเภอไทรน้อย**
- 25. จุดกลับรถ หน้าบริษัทหาญตระกูล ต.ไทรน้อย
 - 26. ทางโค้ง ก่อนเข้าวัดคลองตาคาลัย ต.ไทรน้อย

- อำเภอบางบัวทอง**
- 13. 1) จุดกลับรถหน้า มีชัยกรุ๊ป 1 ต.ละหาร
 - 2) จุดกลับรถหน้าร้านวัชรพล หม้อไฟ ต.ละหาร
 - 14. จุดกลับรถ ปากซอยบัวทองเคหะ ต.บางบัวทอง
 - 15. 1) หน้าเทศบาลเมืองบางคูรัด ต.บางคูรัด
 - 2) แปรแยกคลองโต๊ะใหม่ ต.บางคูรัด
 - 3) หน้าหมู่บ้านพฤกษา 3 ต.บางคูรัด
 - 4) หน้าหมู่บ้านร่มเงาไม้ ต.บางคูรัด
 - 5) ทางโค้งหน้าร้านลิขิตไถ่ย่าง ต.บางรักพัฒนา

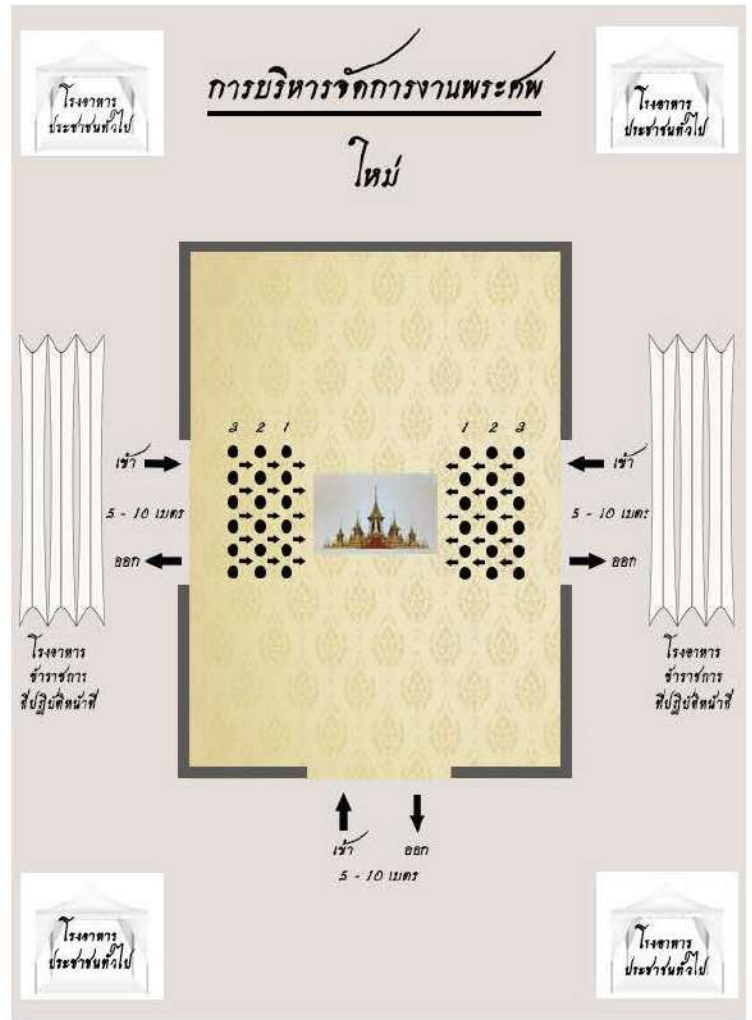
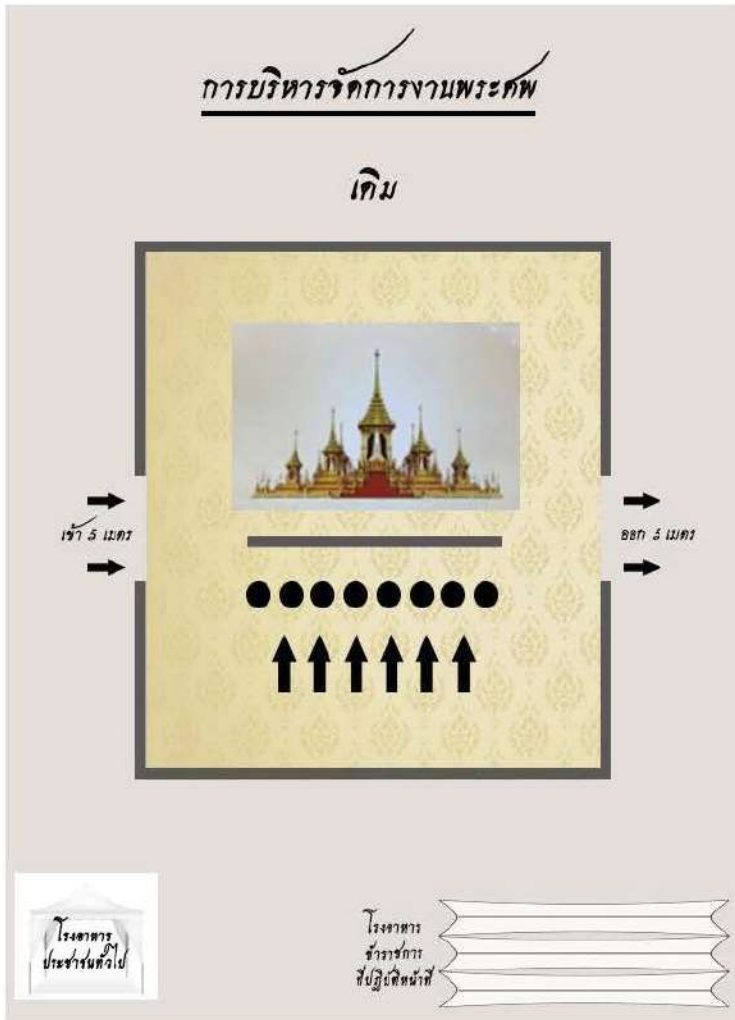
- อำเภอปากเกร็ด**
- 5. ค้าแยกปากเกร็ด ต.ปากเกร็ด
 - 6. หน้าบิกซี เอ็กซ์ตรา สาขาแจ้งวัฒนะ ต.ปากเกร็ด
 - 7. แยกทางเข้า - ออก ต.สุภาพระชาสรรค์ 3 ต.บางพูด
 - 8. บนสะพานพระราม 4 บริเวณหน้าเมเจอร์ปากเกร็ด ต.ปากเกร็ด
 - 9. ทางลงสะพานข้ามคลองบางบัวทอง หน้าโรงเรียนนนทบุรีวิทยาลัย
 - 10. 1) ต.สุภาพระชาสรรค์ 2 (ระหว่าง ซ.31 - วัดทุ่ง) ต.บางพูด
 - 2) ต.สุภาพระชาสรรค์ 2 (ซ.27) ต.บางพูด
 - 11. ถนนทางโค้ง หน้าห้างสรรพสินค้าโรบินสันศรีสมาน ต.บ้านใหม่
 - 12. สะพานต่างระดับสาส์โย มุ่งหน้าถนน 345 ต.บางพลับ อ.ปากเกร็ด

- อำเภอเมืองนนทบุรี**
- 1. จุดกลับรถหน้าธนาคารกสิกรไทย ต.ตลาดขวัญ
 - 2. บนสะพานคู่ขนาน สะพานพระนั่งเกล้า ต.โทรมา
 - 3. สะพานต่างระดับ ข้ามแยกโทรมา - ท่าอิฐ ต.ท่าอิฐ
 - 4. หน้าซอยสุรานิเวศน์ (บางกร่าง 51) ต.บางกร่าง

- อำเภอบางใหญ่**
- 19. จุดกลับรถใต้สะพานคลองบางใหญ่ (หน้าหมู่บ้านศรีเกษร) ต.บางแม่นาง
 - 20. จุดกลับรถใต้สะพานคลองบางกระเจียว (หน้า บจก.บิกเสี่ย) ต.บางแม่นาง
 - 21. ถนนขงถนน - วัดต้นเชือก บริเวณโค้งตาเซย ต.บางใหญ่
 - 22. สามแยกตลาดดอนพรหมต.บางเลน
 - 23. บริเวณซอยบางเลน 1 ถึง ตลาดเจ้าพระยา ต.บางเลน
 - 24. บริเวณวงเวียนการไฟฟ้าเขตบางใหญ่ ถึง ซอยบางเลน 19 ต.บางเลน

- อำเภอบางกรวย**
- 16. ทางเข้าทางด่วนศรีรัช (บริเวณทางเข้าวัดศรีเรืองบุญ) ต.ปลายบาง
 - 17. ปากทางเข้าต.บางกรวย-จงดอน (ทางเข้าศาลเจ้าแม่จุงมังกรทอง) ต.มหาสวัสดิ์
 - 18. ทางลงทางแยกต่างระดับบางคูเวียง ต.บางคูเวียง

“การบริหารจัดการงานพระศพ”
โดยใช้หลักคิดของนักบริหาร



การเตรียมการจัดงานตามปกติ

- มีประชาชนมาร่วมงานประมาณ ๕,๐๐๐ คน
- จัดเตรียมเต็นท์เพื่อทำโรงอาหาร จำนวน ๑๔ เต็นท์
- มีทางเข้า-ออกงาน จำนวน ๒ ด้าน (ด้านละ ๕ เมตร)
- จัดเตรียมคนถือพาน จำนวน ๑๐๐ คน
- จัดเตรียมตำรวจจราจร เพื่ออำนวยความสะดวก สะดวก ตั้งแต่เวลา ๐๘.๐๐ น.

การบริหารจัดการ โดยใช้การคาดการณ์

- มีประชาชนมาร่วมงาน มากกว่า ๑๐๐,๐๐๐ คน
- จัดเตรียมเต็นท์โรงอาหารจาก ๑๔ เต็นท์ (๓ ชุด) โดยทำเพิ่มเป็น ๔ ชุด (๕๖ เต็นท์)
- เพิ่มเต็นท์สำหรับข้าราชการ ๑๐ เต็นท์ (๑ ชุด)
- เพิ่มทางเข้า-ออก จาก ๑ ทาง เป็น ๓ ทาง
- เพิ่มคนถือพาน จาก ๑๐๐ คน เป็น ๔๐๐ คน
- เปลี่ยนกำหนดเวลาการอำนวยความสะดวกของตำรวจจราจร จาก ๐๘.๐๐ น. เป็นไม่เกิน ๐๖.๐๐ น.